

Lohja Paloniemi 2 muinaisjäännöksen kartoitus 2019



Hannu Poutiainen
Timo Sepänmaa



Tilaja: Lohjan kaupunki

Sisältö

| | |
|-------------------------------|-----------|
| Perustiedot | 2 |
| Kartoitus | 3 |
| Alue 1, luoteispelto | 5 |
| Punamulta-alue | 6 |
| Koeojat | 8 |
| Alue 2, keskialue | 9 |
| Koeojat | 9 |
| Alue 3, kaakkoispelto..... | 11 |
| Koeojat | 11 |
| Havaintokartat | 13 |
| Tulos | 14 |
| Lähteet | 15 |
| Vanhoja karttoja | 15 |

Kansikuva: Luoteisimman peltoalueen loivapiirteistä maastoa.

Perustiedot

Alue: Muinaisjäännös Lohja Paloniemi 2 (1000004062), rautakautinen asuinpaikka. Paikka sijaitsee Lohjan vanhasta kirkosta 3,5 km luoteeseen, Lohjanjärven Isoselän koillisrannalla.

Tarkoitus: Kartoittaa muinaisjäännös ja tarkistaa sen rajaus tarkkuusinventoinnin menetelmin.

Työaika: Maastotyö 26 – 28.11.2019.

Tilaja: Lohjan kaupunki

Tekijät: Mikroliitti Oy, maastotyö Timo Sepänmaa ja Hannu Poutiainen, raportin koostaminen ja valmistelu Timo Jussila.

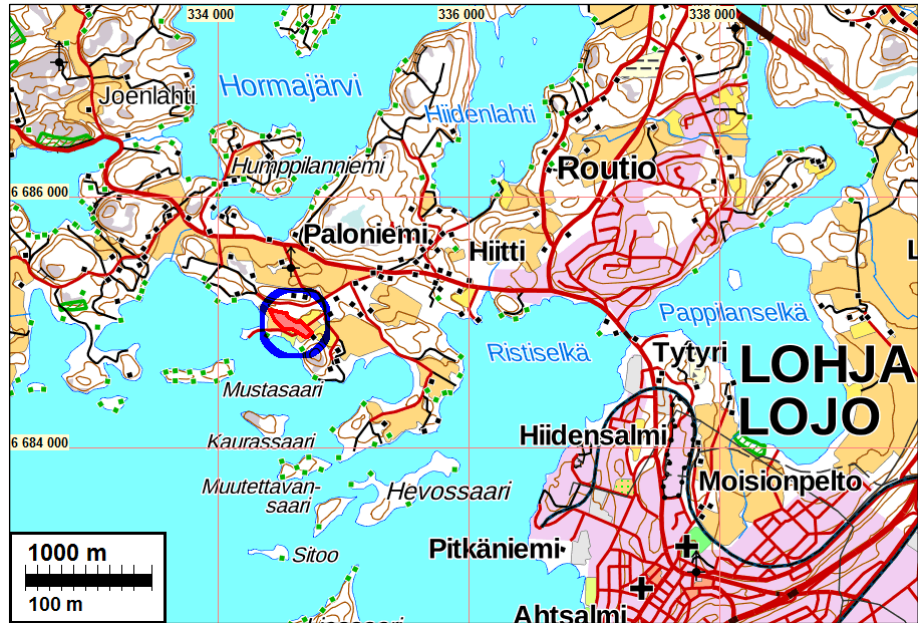
Aiemmat tutkim: Seppälä 2008 inventointi. Jussila & Sepänmaa 2014 inventointi (hist.aika).

Tutkimuslupa: 31.10.2019 MV/192/05.04.01.02/2019

Tulokset Kohdissa missä Seppälä on v. 2006 löytänyt pellon pinnasta rautakauteen viittavia löytöjä, todettiin peltomultakerroksen alapuolella merkkejä rautakautisesta asuinpaikasta. Aiemman muinaisjäännösrajauksen keskivaiheilla, pellon pohjoislaidalla havaittiin peltomultakerroksen alla pitkulaisia ja voimakkaan punaisia punamultaläiskiä. Kyse saattaa olla kivikautisesta punamultakalmistosta. Mitään ajoitettavia löytöä ei niistä kuitenkaan tullut. Alueelle hahmottui kolme erillistä muinaisjäännöskohtaa Paloniemi 2 A-C, joista siis A ja B ovat rautakautisia asuinpaikkoja ja C mahdollinen punamultakalmisto. Muinaisjäännökselle ehdotetaan uutta rajaus- ta niin että se jakaantuu kahteen erilliseen suojelualueeseen (AC ja B).

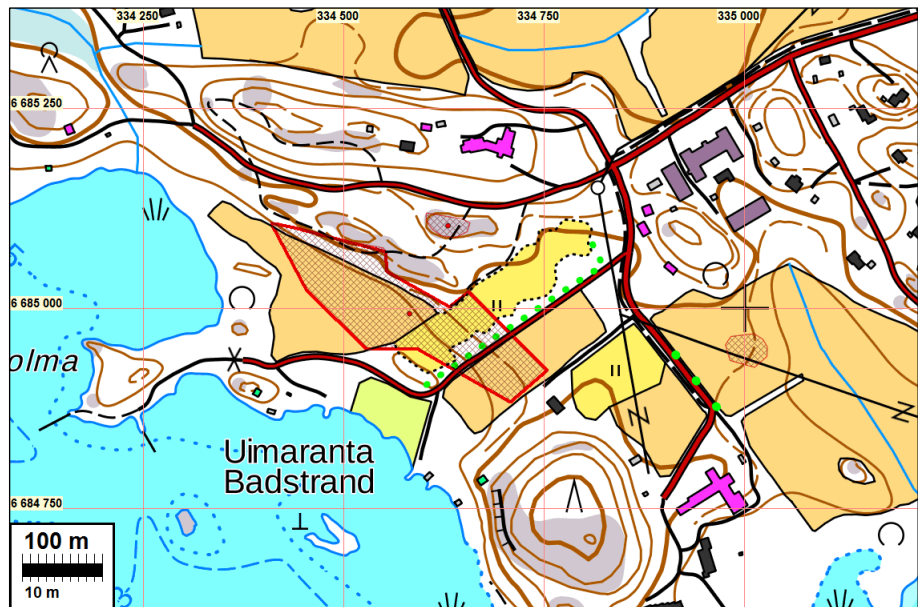
Selityksiä: Koordinaatit ja kartat ovat ETRS-TM35FIN koordinaatistossa. Kartat ovat Maanmittauslaitoksen maastotietokannasta marraskuussa 2019, ellei toisin mainittu. Muinaisjäännösrekisteri on tarkastettu 11/2019. Valokuvia ei ole talletettu mihinkään viralliseen arkistoon, eikä niillä ole mitään kokoelma- tunnusta. Valokuvat ovat digitaalisia ja ne ovat tallessa Mikroliitti Oy:n serverillä.

Tutkimusalue sinisen ympyrän sisällä



Paloniemi 2 muinaisjäännösalue punaisella viivoituksella ja rajauksella.

Sen itäpuolella pellossa on suppealainen kivikautinen asuinpaikka ja pohjoispuolen kalliolla rökkiö.

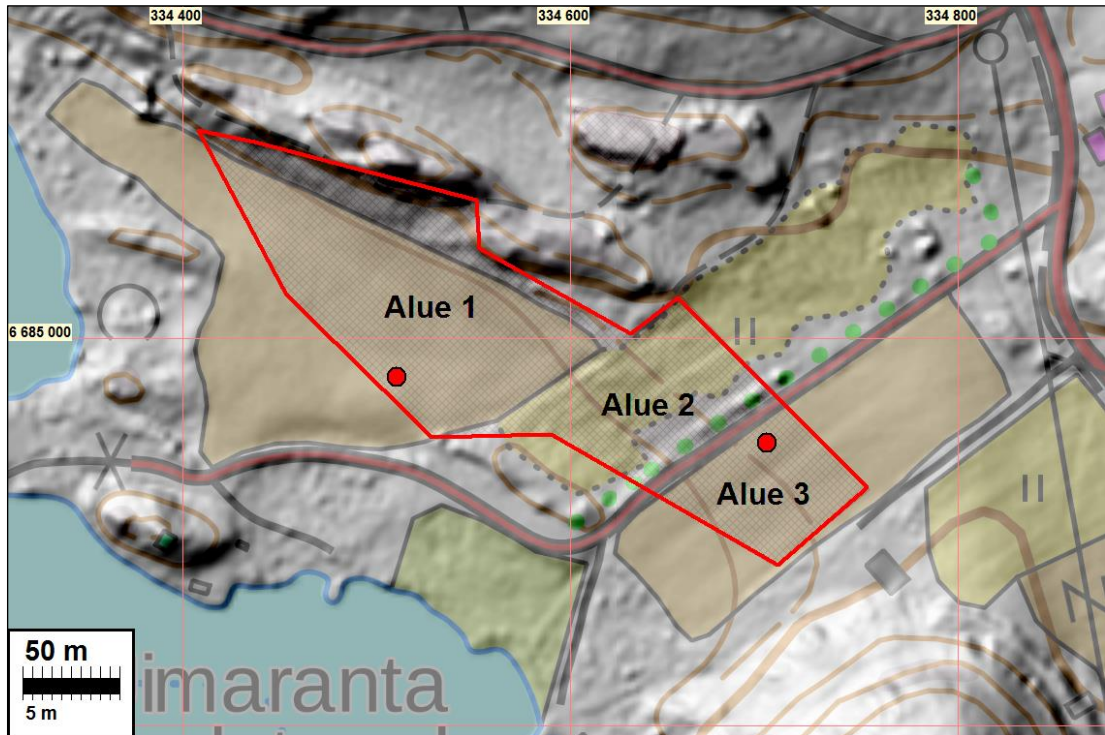


Kartoitus

Lohjan kaupunki tarvitsi kaavoitustyönsä pohjaksi tarkempaa tietoa Lohja Paloniemi 2 muinaisjäännöksestä, sen rajauksesta ja säilyneisyydestä. Muinaisjäännös oli rajattu varsin laajaksi kahden löytökohdan ja alueen maaston perusteella. Lohjan kaupunki tilasi muinaisjäännöksen tarkkuusinventoinnin ja kartoituksen Mikroliitti Oy:ltä. Maastotyön tekivät Hannu Poutiainen ja Timo Sepänmaa kohtuullisissa olosuhteissa marraskuun lopulla 2018. Maaperä oli tuolloin lumeton ja sula. Kaivinkoneen kuljettajana oli Jukka Sorsa Tajucon Oy:stä. Hänellä on mittava kokemus muinaisjäännösten konekaivuusta aiemmilta vastaavilta työmailtamme.

Tutkittava alue oli Paloniemi 2 muinaisjäännöksen alue. Alue on kokonaisuudessaan vanhaa peltoa joka nyt oli kesannolla ja osin korkeahkon heinäkavillisuuden peitossa. Alueen poikki kulkee tie rantaan. Sirkka-Liisa Seppälä löysi v. 2006 peltoalueelta kahdesta kohdasta rautakauden keramiikka. Alueelta on aiemmin löytynyt kvartsi-iskos jota ei otettu talteen.

Tutkimusalue on jaettu tässä raportissa kolmeen alueeseen: 1) luoteisin peltoalue, 2) kesanto-pelto avo-ojan ja Paloniementien välisellä alueella, 3) peltoalue Paloniementien kaakkoispuolella.



Seppälän v. 2006 löytökohdat merkitty punaisin palloin. Aiempi muinaisjäännösrajausta punaisella.

Paikka sijaitsee entisen Paloniemen kartanon, entisen ratsutilan mailla, jossa isojakko on tehty vasta v. 1902-4. 1700-luvun lopun kuninkaankartan, 1800-luvun yleiskarttojen, v. 1903 ja 1922 isojakokarttojen sekä vanhojen peruskarttojen perusteella alueella ei ole ollut asutusta tai rakennuksia (ks. luku Vanhoja karttoja). Alue on kuninkaankartalla ja 1840-luvun pitäjänkartalla niittynä ja myöhemmillä kartoilla peltona. Alueen keskiosaa, alue 2, on ollut peruskartoilla 1959 – 1972 puutarhana ja sen jälkeen avoimena joutomaana tai niittynä. Alueen maaperä on hieno hiekka ja hieta. Lounaisen peltoalueen 1 eteläreunalla on muinainen, hiekkamaaperäinen rantavalli ja –törmä.

Kaikille alueille kaivettiin koejia tasateräisellä, 120 cm leveällä kauhalla varustetulla kaivinkoneella. Kaikkiaan koejia kaivettiin 57 kappaletta. Koejia kaivettiin vähitellen määräsyyvyyteen saakka, eli yleensä selvästi muokkauskerroksen alapuolelle. Mikäli esiin tuli kulttuurikerrosta, rakenteita tai tarkempaa selvitystä vaativia anomalioita, kaivamista jatkettiin lapiolla ja lastalla. Koejia kaivettiin ensisijaisesti niille kohdille, joilta aiemmissa arkeologisissa tutkimuksissa oli saatu viitteitä mahdollisista muinaisjäännöksistä. Muutoin koejien paikat valittiin lähinnä maaston eli korkeussuhteiden ja maalajien perusteella.

Alueella tehtiin lisäksi maanäytekairauksia ja metallinilmaisinsintää, erityisesti aiempien muinaisjäännöshavaintojen paikkeilla. Inventointiajankohtana alueella oli korkeahkoa ja suhteellisen tiheää heinäkasvustoa, minkä takia systemaattista ja kattavaa metallinilmaisinsintää ei ollut mahdollista suorittaa.

Havainnot dokumentoitiin valokuvoin, mittauksin ja muistiinpanoin. Paikannusmittaukset tehtiin GNSS RTK-laitteella ETRS-TM35FIN-koordinaatistossa noin metrin ulkoisella tarkkuudella.

Alue 1, luoteispelto

Alueelle kaivettiin 35 koeojaa. Koe-ojien 1 - 6 alueilla maaperä oli savea ja hietaa/hiesua. Koe-ojien 7 - 12 alueilla (korkeammalla tasolla maastossa) maaperä oli hieman karkeampaa: hiesua ja hietaa, paikoin soraa, pohjalla myös savea. Ei mitään merkkejä muinaisjäännöksistä. Muutamia pieniä tiilensiruja löytyi koeojien 3 - 12 kyntökerroksesta.

Koeojassa 13 todettiin kaksi vierekkäistä punamulta-aluetta. Ne rajautuivat varsin selvästi ns. normaaliin, luontaiseen hiekkaan. Niistä toinen on muodoltaan likimain suorakaide ja laajuudeltaan noin 185 cm x 65 - 90 cm. Kerroksen paksuus on 10 – 15 cm. mahdollisesti jopa 30 cm. Toinen alue on laajuudeltaan noin 370 x 85 cm, mutta siinä on lisäksi kaksi uloketta. Mahdollisesti kyseessä on kolme tai neljä osittain limittäin menevää punamulta-aluetta. Kairanäyte otettiin yhdestä kohtaa, ja siinä punamultaa sisältävän maakerroksen syvyys oli ainakin 50 cm.

Punamulta-alueiden liepeille kaivetuissa koeojissa ei vastaavanlaisia anomalioita tavattu. Niitä ei todettu myöskään maanäytekairauksissa, ja anomalia näyttääkin olevan suhteellisen pienialainen ja hyvin paikallinen ilmiö.

Nyt ei ollut mahdollista enempää selvittää anomalian luonnetta ja merkitystä. Maastotyössä kuitenkin voitiin havaita, että punamulta-alueet rajautuvat normaaliin luontaiseen hiekkaan varsin selvärajaisesti niin horisontaalisesti kuin vertikaalisesti. Lisäksi ne ovat varsin pienialaisia. Havaintojen perusteella onkin otettava huomioon se, että anomaliat voivat olla kulttuuriperäisiä eli ihmistekoisia. Ei ollut mahdollista varmasti päätellä, että ne olisivat punamultahautoja (niistä paljastettiin vain pinta eikä esim. esinelöytöjä tullut), mutta sitä tulkintamahdollisuutta ei voitu myöskään sulkea pois.

Koeojissa 29-36, 40-46 ja 49 oli normaali muokkauskerros ja sen alla luontaista kivennäismaainesta. Koeojissa 37-39 ja 47-48 oli muokkauskerros, jonka alta paljastui koeojiin nähden poikkeavia ja kapeahkoja, ojamaisia humuksen ja noensekaisia rantuja. Koeojassa 50 kyntökerroksen alaosassa ja osittain hiekkaan sekoittuneena näkyi koeojan seinämässä selvä nokikerros. Kyseiset koeojat ovat alueella, jolta aiemmassa arkeologisessa tutkimuksessa on löydetty kvartssia ja pala rautakaudentyypin keramiikkaa.

Vuoden 2019 arkeologisessa inventoinnissa samalta alueelta, sekä konekaivuussa että metallinilmainsinnessä, löydettiin suhteellisen runsaasti mm. takonauloja. Lisäksi löytyi pala kuparipeltiä. Paikka on lähiympäristöään hieman korkeammalla maastonkohdalla ja hiekkamaalla. Havaintojen perusteella vaikuttaa siltä, että paikalla olisi ollut rakennus. Vanhoilla peruskartoilla (2041 01 Lohja, v. 1959, 1963, 1972), isojakokartalla 1903, pitäjänkartalla (2041 01 Lohja) sekä v. 1870 senaatinkartalla rakennuksia tms. ei sille paikalle ole merkitty. Mahdolliset rakennusjäännökset, takonaulat ja nokinen mahdollinen kulttuurikerros voivat toki siitä huolimatta olla historialliselta ajalta. On kuitenkin otettava huomioon se, että paikalta on löydetty myös rautakautista keramiikkaa. Siten paikalla voi yhtä hyvin olla rautakautisenkin asuinpaikan jäännöksiä ja takonaulat voivat yhtälailla liittyä siihenkin.

Löytökohdat:

| | | | |
|-----|-----------|----------|------|
| M_1 | 6684968.3 | 334499.9 | 34.4 |
| M_2 | 6684972.1 | 334507.3 | 34.9 |
| M_3 | 6684972.7 | 334514.6 | 35.5 |

Seppälä 2006:

| | | |
|-----------|----------|--|
| 6684979,7 | 334510,9 | 1 keramiikan pala, 1 kvartsi 1980-luvulla. |
|-----------|----------|--|

Punamulta-alue

Koeojassa 13, joka kaivettiin likimain itä-länsisuuntaisena, havaittiin sekä länsi- että itäosassa kaksi vierekkäistä voimakkaan punaista hiekka-alueita. Punaiseksi värjäytyneessä maaineksessa havaittiin (sormin kokeillen) olevan punamultaa. Punamulta-alueet paljastuivat muokkauskerroksen alta ja erottuivat melko selvärajaisina niitä ympäröivästä normaalista kellertävästä hiekasta.

Punamulta-alueiden luonteen ja laajuuden selvittämiseksi koeojaa laajennettiin siten, että molemmat punamulta-alueet saatiin näkyville muokkauskerroksen ja hiekan rajapinnassa. Konekaivuun jälkeen lapiolla ja kaivauslastoilla etsittiin punamulta-alueiden rajat kaivaustasossa. Syvemmälle ei kaivettu. Punamultaa sisältävän hiekkakerroksen paksuutta ja luonnetta selvitettiin kuitenkin maanäyttekairalla. Kairausten perusteella maaperä oli punamulta-alueiden kohdalla selvästi pehmeämpää kuin aivan niiden vierellä olevilla ilmeisen luontaisilla kellertävän värisillä hiekka-alueilla.

Punamulta-alueiden liepeille kaivetuissa koeojissa (12, 14, 27 – 32) ei vastaavanlaisia anomaloita tavattu. Niitä ei todettu myöskään maanäyttekairauksissa, joskin punamulta-alueiden lähellä oli yhdessä kohdassa normaalia punertavampaa hiekkaa. Po. anomalia vaikuttaisi olevan suhteellisen pienialainen ja hyvin paikallinen ilmiö.

Läntisempi punamulta-alue:

N 6685003,0 E 334602,0 Z 36.3

Muokkauskerroksen (paksuus noin 30 cm) alapuolella punamultakerroksen paksuus oli maanäyttekairauksen perusteella ainakin 10 – 15 cm, mahdollisesti jopa 30 cm. Punamulta-alueen pituus oli luode-kaakko-suunnassa n. 185 cm. Alueen leveys oli kaakkoispäässä n. 65 cm ja luoteispäässä n. 90 cm. Alue oli melko selvärajainen.

Itäisempi punamulta-alue:

Keskipiste N 6684999,1 E 334604,1 Z 35.7

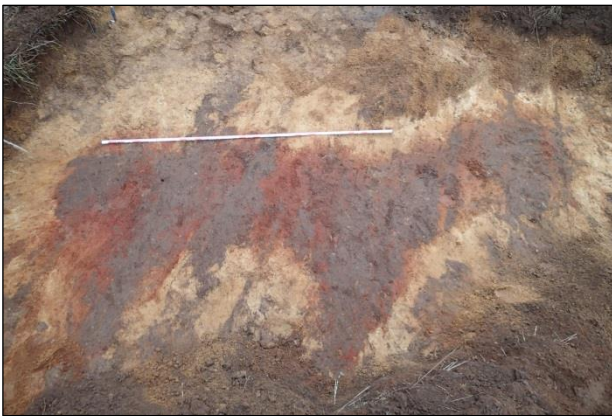
Muokkauskerroksen (paksuus noin 30 cm) alapuolella punamultakerroksen paksuus oli maanäyttekairauksen perusteella ainakin 50 cm. Punamulta-alue oli laajempi ja muodoltaan mutkikkaampi kuin läntisempi. Yhtenäisen luode-kaakko-osan koko oli noin 370 x 85 cm. Tästä pisteestä kaksi uloketta lounaaseen, kooltaan noin 80 x 60 cm ja 40 x 50 cm.



Läntisempi punamultaläikkä



Läntisempi kokonaan esiin kaivettuna ja sitä ennen osittain näkyvissä koejassa



Itäisempi punamultaläikkä



Punamultaläikät osittain näkyvissä koejassa ja esiin kaivettuna.



Kairanäyte punamultaläikästä.

Koeajat

Koeajat 1 – 13 ja 29 - 50 luoteisimmalla peltoalueella

- KO1-6 Normaali muokkauskerros noin 20-30 cm, sen alla maaperä savea ja hietaa / hiesua.
 KO7-12 Normaali muokkauskerros noin 30-40 cm, sen alla hiesua ja hietaa, paikoin soraa, pohjalla myös savea. Muutamia pieniä tiilensiruja löytyi kyntökerroksesta koeajista 3-12.
 KO13 Muokkauskerros noin 30-35 cm, syvimät kyntöjäljet erottuivat hiekassa noin 35 - 43 cm syvyydessä. Kyntökerroksessa oli jonkin verran tiilen ja uudenaikaisen tasolasin (ikkunalasin?) kappaleita. Muutoin maaperä oli kauttaaltaan hiekkaa.
 KO29 Normaali muokkauskerros, alla hiesu.
 KO30 Normaali muokkauskerros, alla hiekkaa ja hietaa.
 KO33 Normaali muokkauskerros, alla hiesu.
 KO34-36 Normaali muokkauskerros, alla savi.
 KO37 Muokkauskerros. Sen alla hiekkansekaista savea, jossa koeajaan nähden poikittainen ja kapeahko, ojamainen humuksen ja noensekainen rantu.
 KO38 Muokkauskerros. Sen alla hiekka, jossa erottui koeajaan nähden poikittainen ja kapeahko, ojamainen humuksen ja noensekainen rantu.
 KO39 Muokkauskerros. Sen alla hiekka, jossa erottui koeajaan nähden kaksi poikittaista ja kapeahkoa, ojamaista humuksen ja noensekaista rantua. Sekoittuneesta kerroksesta löytyi pala kattohuopaa tms.
 KO40-45 Normaali muokkauskerros, alla savi.
 KO46 Normaali muokkauskerros, alla hiesu.
 KO47 Muokkauskerros. Sen alla hietta, jossa erottui koeajaan nähden poikittainen ja kapeahko, ojamainen humuksen ja noensekainen rantu.
 KO48 Muokkauskerros. Sen alla hiekka, jossa erottui koeajaan nähden poikittainen ja kapeahko, ojamainen humuksen ja noensekainen rantu.
 KO49 Muokkauskerros, alla hiekka.
 KO50 Muokkauskerros, sen alla hiekka. Kyntökerroksen alaosassa ja osittain hiekkaan sekoittuneena näkyi koeajan seinämässä selvä nokikerros.



Vasen: Luoteisimman alueen maastoa. Taustalla olevan kallioisen metsäalueen vierestä pelloilta paljastui punamulta-alueita. Koilliseen. Oikea: Luoteisimman alueen maastoa. Kaivinkoneen paikkeilla aiempi kvartsin ja keramiikan löytökohta. Paikalta löytyi nokista kerrosta, mahdollista kulttuurikerrosta. Etualalla punamulta-alueet koeajissa 13 peitettyinä. Lounaaseen.



Vasen: KO30 Normaali muokkauskerros, alla hiekkaa ja hietaa, keskellä sekoittunutta peltomultaa. Oikea: KO38 Muokkauskerroksen alla hiekka, jossa erottui koejoaan nähden poikittainen ja kapeahko, ojamainen humuksen ja noensekainen rantu.



Vasen: KO48 Muokkauskerroksen alla hiekka, jossa erottui koejoaan nähden poikittaista humuksen ja noensekaista rantua. Oikea: KO50 Kyntökerroksen alaosassa ja osittain hiekkaan sekoittuneena näkyi koejoan seinämässä ja myös tasossa selvä nokikerros. mahdollista kulttuurikerrosta.

Alue 2, keskialue

Alueelle kaivettiin 14 koejoaa. Niistä viidessä havaittiin ns. kukkaruukkukeramiikkaa konekaivuussa. Lisäksi löytyi muovia sekä tasolasia ja posliinia. Alueella todettiin monin paikoin hie-man normaalia paksumpi muokkauskerros, noin 35 - 45 cm. Lisäksi siellä havaittiin sekoittuneita kerroksia ja ojamaisia jälkiä, jotka rajautuivat ns. puhtaaseen kivennäismaahan.

Maastotyössä tehdyt havainnot viittasivat siihen, että ko. alueella oli mahdollisesti ollut muutakin toimintaa kuin normaalia peltoviljelyä. Löydöt viittasivat mahdolliseen puutarhaviljelyyn. Vanhoilla peruskartoilla (2041 01 Lohja, vv. 1959, 1963, 1972) alue onkin merkitty puutarhaksi, mikä selittää inventoinnissa tehdyt havainnot. Vuoden 1984 peruskartalla alue on niittyä.

Alueelle kaivetuista koejoista ei löytynyt mitään merkkejä mahdollisista muinaisjännöksistä. Ainakaan yhtenäistä, säilynyttä kulttuurikerrosta ei nyt tutkitulla alueella ole. Pienialaisia muinaisjännösten rippeitä on tosin voinut säilyä muokkauskerrosten alapuolella. Sellaisten mahdollisten rippeiden löytäminen edellyttää varsin kattavia ja perusteellisia arkeologisia maastotöitä.

Koejoat

Koejoat 14 – 25, 27 - 28 Paloniementien ja avo-ojan välisellä kesantoalueella

Alueelle kaivettiin 14 koeojaa, ja niistä viidessä havaittiin ns. kukkaruukkukeramiikkaa kaivinkonekaivuussa. Lisäksi löytyi muovia sekä tasolasia ja posliinia. Alueella todettiin monin paikoin hieman normaalia paksumpi muokkauskerros, noin 35 -45 cm. Lisäksi siellä havaittiin sekoittuneita kerroksia ja ojamaisia jälkiä, jotka rajautuivat ns. puhtaaseen kivennäismaahan.

KO14 Pintaosassa kerroksittain soraa ja savea, niiden alla sekoittunut kerros multaa ja kivennäismaa-ainesta. Niiden alta tuli esiin luontainen hiekka. Sekoittuneesta kerroksesta löytyi mm. salaojaputkea.

KO15 Sekoittunut kerros, josta löytyi posliinia, ns. kukkaruukkukeramiikkaa, muovia, kirkasta tasolasia. Hieman normaalia paksumman kyntökerroksen syvyyden jälkeen sekoittunut kerros rajautui hiekkaan kuoppamaisena muodostumana. Löytöjen ja rakenteen perusteella kyseessä on jätekuoppa.

KO16 Muokkauskerros, sen alla hiekka, jossa erottui multaa sisältävä ojanne.

KO17 Muokkauskerros, sen alla hieta, jossa erottui pienialainen sekoittunut multaa sisältävä kerros.

KO18 Muokkauskerros, sen alla hiekka, jossa erottui ojanteentapainen sekoittunutta multaa sisältävä kerros, josta löytyi tiiltä ja ns. kukkaruukkukeramiikkaa.

KO19 Muokkauskerros, sen alla hieta, jossa erottui sekoittunutta multaa sisältävää kerrosta läikkinä ja rantuina, joista osa todennäköisesti myyrien ja puiden juurien aiheuttamia.

KO20 Normaali muokkauskerros, sen alla hieta.

KO21 Muokkauskerros sen alla hieta, jossa erottui pienialainen sekoittunut multaa sisältävä kerros.

KO22 Normaali muokkauskerros, sen alla hieta. Löytöinä ns. kukkaruukkukeramiikkaa.

KO23 Normaali muokkauskerros, sen alla hiekka.

KO24 Muokkauskerros, sen alla hiekka, jossa erottui pienialainen sekoittunut multaa sisältävä kerros. Sekoittuneesta kerroksesta löytyi ns. kukkaruukkukeramiikkaa.

KO25 Normaali muokkauskerros, sen alla hieta/hiesu.

KO27 Sekoittunutta muokkauskerrosta, josta löytyi tasolasia, tiiltä, muovia ja romurautaa. Alla hiekka.

KO28 Normaali muokkauskerros, josta löytyi posliinia ja ns. kukkaruukkukeramiikkaa. Alla hiekka.



Vasen: KO15 Sekoittunut kerros, josta löytyi posliinia, ns. kukkaruukkukeramiikkaa, muovia, kirkasta tasolasia. Hieman normaalia paksumman kyntökerroksen syvyyden jälkeen sekoittunut kerros rajautui hiekkaan kuoppamaisena muodostumana. Löytöjen ja rakenteen perusteella kyseessä on jätekuoppa. Oikea: KO28 Normaali muokkauskerros, josta löytyi posliinia ja ns. kukkaruukkukeramiikkaa. Alla hiekka.

Alue 3, kaakkoispelto

Alueelle kaivettiin kahdeksan koeojaa. Niistä kolmesta koeojasta (52, 54, 57) löytyi konekaivuussa rautakaudentyypin keramiikkaa. Viidessä koeojassa todettiin mahdollista kulttuurikerrosta. Koeojasta 52 paljastui muokkauskerroksen alta nokea ja rapautuneita kiviä 30 x 60 cm alalla. Siitä tuli rautakaudentyypin keramiikkaa. Kiveys paljastui aivan koeojan koillisestä ja jatkui seinämän alle kolmeen suuntaan. Kyseessä on todennäköisesti rautakautisen tulisijan jäännös, joka otettiin vain osittain esiin. Kulttuurikerrosta ja kiveystä ei kaivettu pintaa syvemmälle. Mahdollista kulttuurikerrosta tuli muokkauskerroksen alta koko koeojan alalta.

Havaintojen perusteella paikalla on rautakautinen asuinpaikka, josta on säilynyt ainakin yksi rakenne, löytöjä ja myös kulttuurikerrosta suhteellisen laajalla alueella. Koko asuinpaikan laajuutta ei ollut mahdollista selvittää käytettävissä olleilla resursseilla. Se vaatisi hyvissä maasto-oloissa (kevällä ennen varsinaisen kasvukauden alkua) tehtävää arkeologisen koekaivauksen. Valitsemisissa oloissa ja työn kysymyksenasettelun takia, johon siis saatiin riittävät vastaukset, ei tässä vaiheessa katsottu tarpeelliseksi kajota ja tutkia muinaisjäännöstä enempää.

Löytökohdat:

| | | | | |
|-------|-----------|----------|------|-------------|
| LIESI | 6684951.8 | 334710.4 | 38.3 | keramiikkaa |
| KER2 | 6684935.6 | 334722.0 | 38.3 | keramiikkaa |
| KER3 | 6684950.2 | 334704.6 | 38.6 | keramiikkaa |

Seppälä 2006:

| | | |
|-----------|----------|------------------------|
| 6684945,7 | 334701,9 | 2 keramiikkaa, kvartsi |
|-----------|----------|------------------------|

Koeojat

Koeojat 51 – 58 Paloniementien kaakkoispuolen pellolla

KO51 Normaali muokkauskerros 25 cm, sen alla hiekka

KO52 Muokkauskerros 25 cm, sen alla nokea ja rapautuneita kiviä 30 x 60 cm alalla. Siitä tuli rautakaudentyypin keramiikkaa. Mahdollista kulttuurikerrosta tuli muokkauskerroksen alta koko koeojan alalta.

KO53 Normaali muokkauskerros noin 25 cm, sen alla hiekka. Pienellä (noin 50 cm) alalla todettiin mahdollista kulttuurikerrosta.

KO54 Muokkauskerros 25-30 cm, sen alla mahdollista kulttuurikerrosta koko koeojan alalla. Koeojasta löytyi rautakautista keramiikkaa.

KO55 Normaali muokkauskerros noin 25-30 cm, sen alla hiekka. Koeojasta löytyi hiukan punasavikeramiikkaa.

KO56 Muokkauskerros 25-30 cm, sen alla mahdollista kulttuurikerrosta.

KO57 Muokkauskerros 25-30 cm, sen alla mahdollista kulttuurikerrosta koko koeojan alalla. Koeojasta löytyi rautakautista keramiikkaa.

KO58 Normaali muokkauskerros noin 25 cm, sen alla hiekka.



vasen: Pello tien kaakkoispuolella mistä löytöjä. Oikea: KO54. Mahdollista kulttuurikerrosta koko koeojan alalla. Koeojasta löytyi rautakautista keramiikkaa.

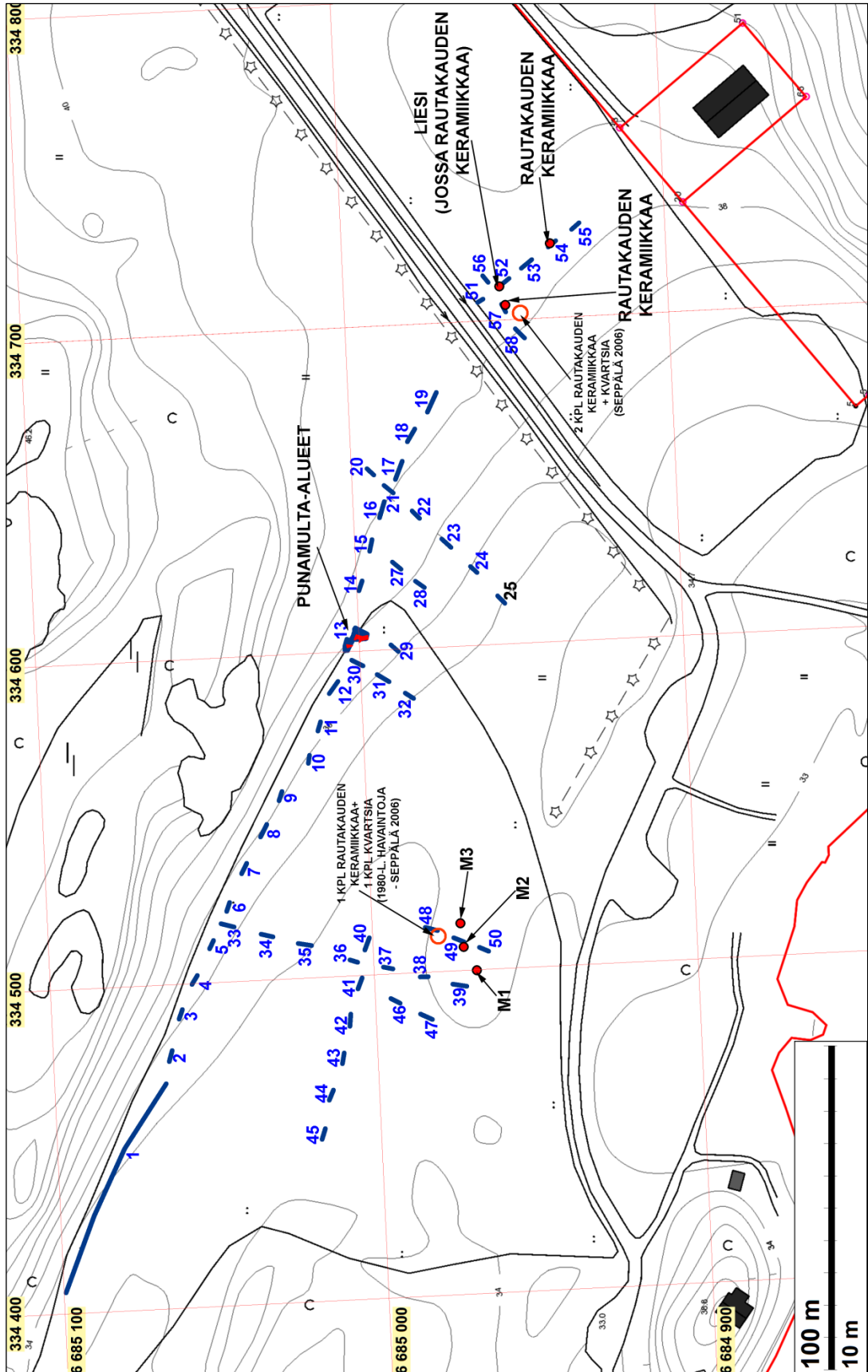


Vasen: KO56 Muokkauskerroksen alta paljastui ruskeaan hiekkaan rajautuen mahdollista kulttuurikerrosta. Oikea: KO53 Pienellä (noin 50 cm) alalla todettiin mahdollista kulttuurikerrosta.

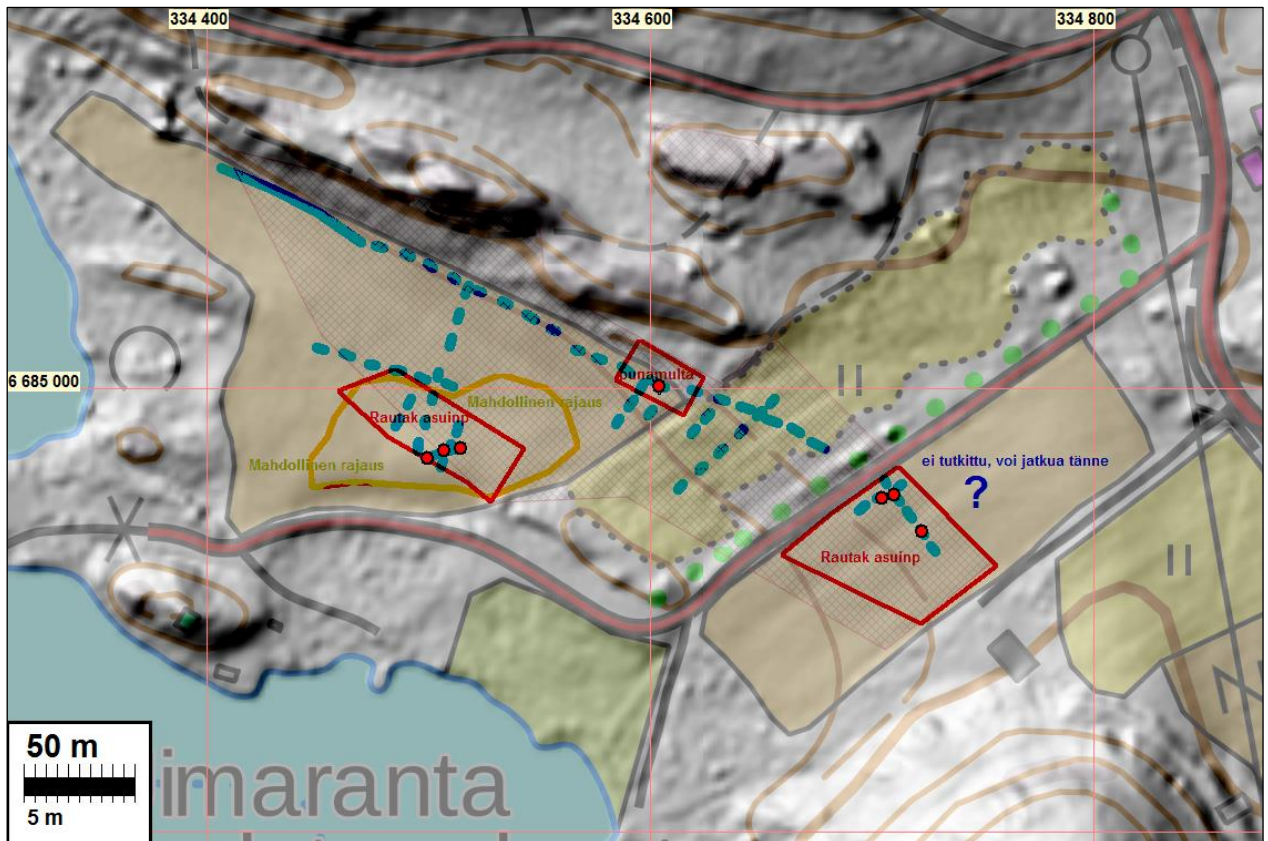


Vasen: KO52 Mahdollista kulttuurikerrosta tuli muokkauskerroksen alta koko koeojan alalta. Etualalla tulisijan jäännös. Oikea: KO52 Muokkauskerroksen alta paljastui nokea ja rapautuneita kiviä 30 x 60 cm alalla. Siitä tuli rautakaudentyypin keramiikkaa. Kyseessä on todennäköisesti rautakautisen tulisijan jäännös.

Havaintokartat



Koeajat ja havainnot. Pohjakartana on kantakartta Lohjan karttapalvelusta.



Koeajat ja löytöalueet maastokartalla, jonka pohjalla on maanmittauslaitoksen laserkeilausaineistosta laadittu rinnevarjostus.

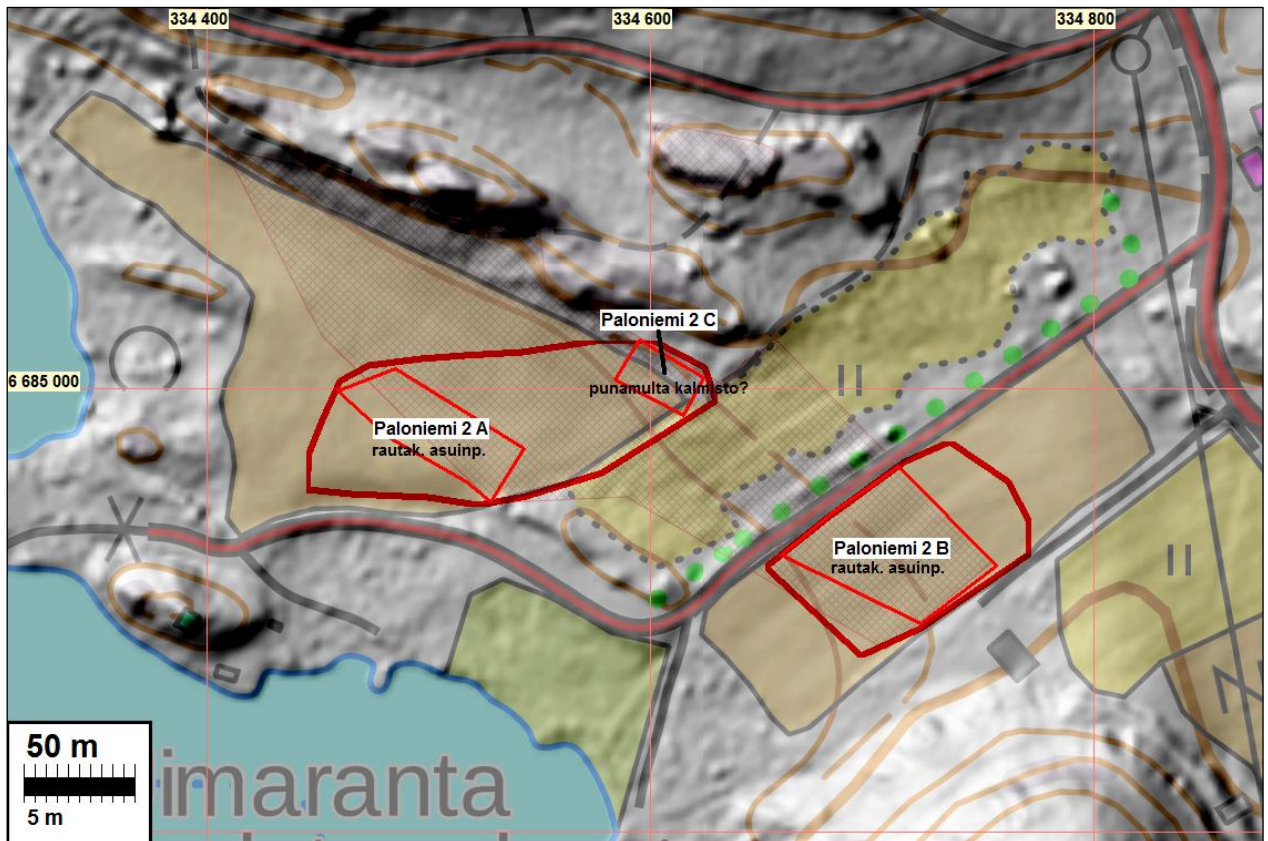
Tulos

Alueella on kaksi rautakautista asuinpaikkaa ja alue jossa heti peltomultakerroksen alla havaittiin kaksi pitkulaista ja n. 20 cm paksua punamultalaikkua. Nämä alueet nimettiin Paloniemi 2 A-C alakohteiksi (kartta alla). Punamultalaikuista ei tullut esiin ajoittavia löytöjä. Niitä ei kaivettu eikä tutkittu pintaa syvemmälle. Kyse saattaa olla kivikautisista punamultahautoista, mutta varmaa se ei ole. Kohdista mistä pellon pinnasta on aiemmin (Seppälä 2006) löydetty rautakauden keramiikkaa, löytyi nyt peltomultakerroksen alta rautakautiseen asuinpaikkaan liittyviä merkkejä: kulttuurikerrosta, keramiikkaa, kuparipeltiä ja takonauloja. Naulat voivat olla myös historialliselta ajalta. Löytökohtien ympärille arvioitiin koekuoppien todennäköiset muinaisjäännösalueet. Koekuoppien vähäisyydestä johtuen ne voivat olla laajempaa maaston ja maaperän perusteella. Alueelle ehdotetaan kaksi erillistä laajempaa muinaisjäännösaluetta.

Koko peltoaluetta ei kattavasti koekuopitettu, mutta tehtyjen koekuoppien ja maastohavaintojen perusteella, sekä myös aiempien, kynnetystä pellostä tehtyjen pintahavaintojen perusteella niillä tuskin on kiinteää muinaisjäännöstä.

11.12.2019

Hannu Poutiainen
Timo Sepänmaa



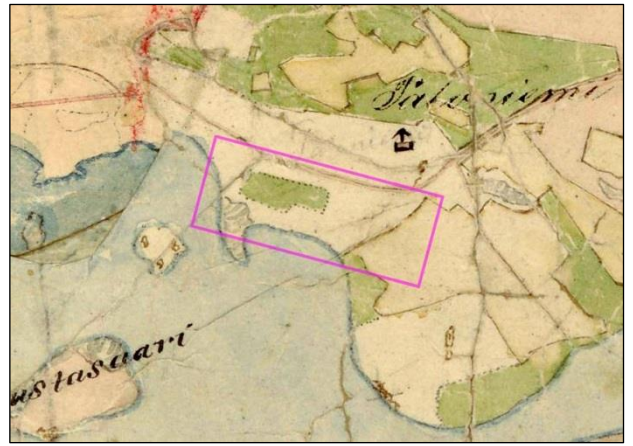
Kolme erillistä muinaisjäännösaluetta Paloniemi 2 A – C kirkkaan punaisella. tummemman punaisella viivalla on merkitty ehdottamamme uusi muinaisjäännösrajaus - suojelualuerajaus, jossa alue jakaantuu kahdeksi eri osaksi (A ja C sekä B).

Lähteet

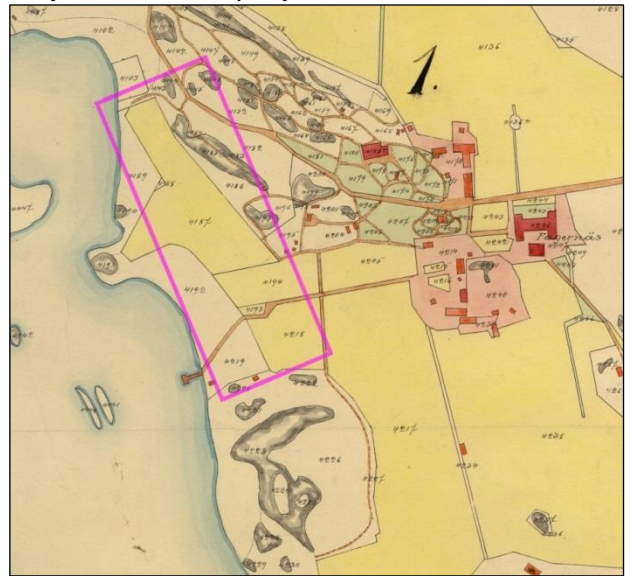
- Alanen, Timo ja Kepsu, Saulo, 1989: Kuninkaan kartasto Suomesta 1776-1805. SKS.
- Jussila ja Sepänmaa 2014: Lohja. Paloniemen osayleiskaava-alueen historiallisen ajan muinaisjäännösten inventointi. Mikroliitti Oy.
- Järnefelt, N 1902-6: Kartta Paloniemen kylän kaikista tiluksista Lohjan pitäjässä Lohjan kihlakunta Uudenmaan läänissä (isojako). Maanmittauslaitos.
- Peruskartta 2041 01, v. 1959, 1963, 1972, 1984. Maanmittauslaitos.
- Senaatin kartasto. Karttalehti VII 25, 1870-1871.
- Seppälä S-L 2006: Lohja Paloniemi, Nummenkylä ja Gunnarla, osayleis- ja asemakaava-alueiden arkeologinen inventointi. Museovirasto
- Tillberg J.H. 1842: Karta öfver Lojo Socken i Lojo Härad af Nylands Län (Lohjan Pitäjänkartta).

Vanhoja karttoja

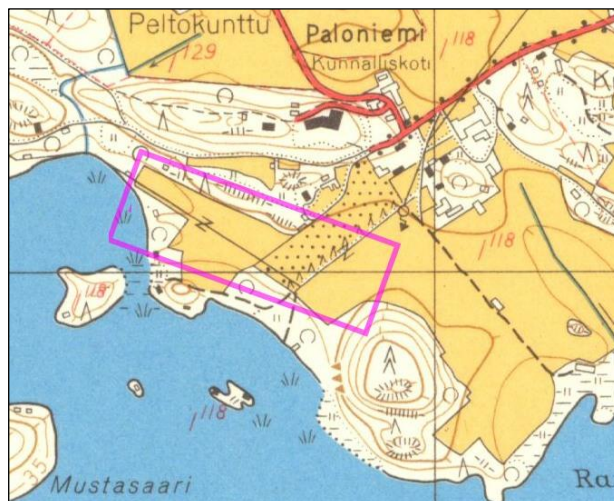
Alueen maankäytön historiaa selvitettiin vanhoilta kartoilta. Kuninkaankartta v. 1796 -1805 vanhempia aluetta kuvaavia tarkempia karttoja ei löytynyt. Epätarkkoja, laajoja alueita kuvaavia yleiskarttoja kyllä on mutta niistä ei ole tässä tapauksessa hyötyä. Paloniemen kartanon mailla isojako tehtiin vasta 1900-luvun alussa. Kartoilla tutkimusalueen sijainti on osoitettu sinipunaisella suorakaiteella.



Ote kuninkaankartasta v. 1796-1805 ja 1840-luvun pitäjänkartasta.



Ote v. 1870 senaatin kartasta ja v. 1903 isojakokartasta.



Ote v. 1959 peruskartasta.